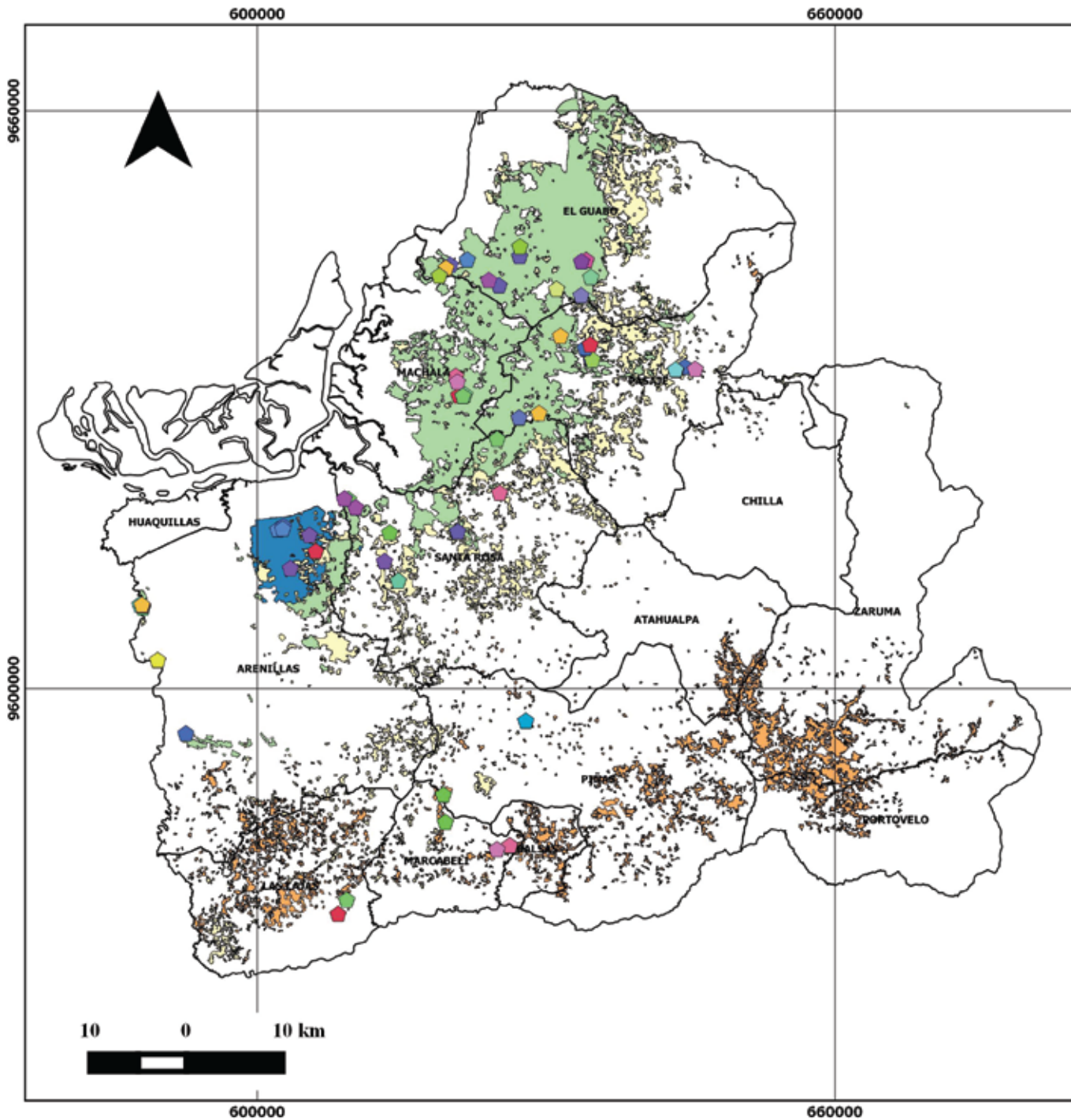


# DISTRIBUCIÓN DE MALEZAS EN LA PROVINCIA DE EL ORO



**AGROCALIDAD**  
AGENCIA ECUATORIANA  
DE ASEGURAMIENTO  
DE LA CALIDAD DEL AGRO



Ministerio  
de Agricultura, Ganadería,  
Acuicultura y Pesca

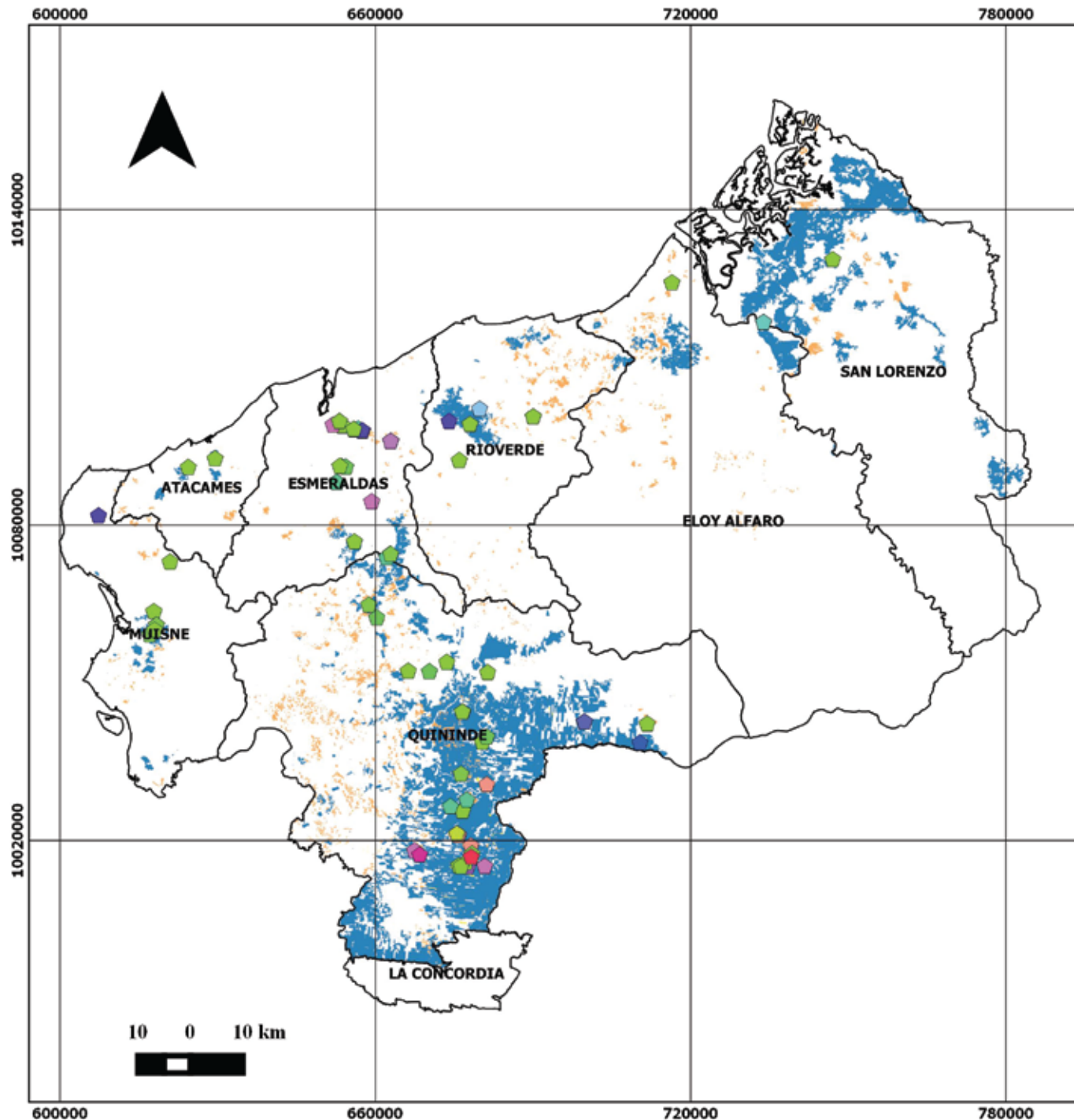
## LEYENDA

	<i>Acalypha aristata</i> Kunth		<i>Fimbristylis dichotoma</i> (L.) Vahl
	<i>Acalypha setosa</i> A. Rich.		<i>Fimbristylis littoralis</i> Gaudich
	<i>Adenostemma viscosum</i> J.R. Forst&G.Foest.		<i>Geophila macropoda</i> (Ruit et Pav.) DC
	<i>Ageratum conyzoides</i> L.		<i>Heliotropium angiospermum</i> Murray
	<i>Amaranthus hybridus</i> L.		<i>Hippobroma longiflora</i> (L.) G. Don
	<i>Bidens pilosa</i> L.		<i>Justicia coronata</i> (L.) Lam.
	<i>Eriocaula americana</i> L.		<i>Leptochloa scabra</i> Nees
	<i>Caperonia palustris</i> (L.) A. St-Hil.		<i>Ludwigia erecta</i> (L.) H. Hara
	<i>Commelina erecta</i> L.		<i>Momordica charantia</i> L.
	<i>Cuphea carthagenensis</i> (Jacq.) J.F. Macbr.		<i>Panicum polygonatum</i> Schrad
	<i>Cuphea racemosa</i> (L.) Spreng.		<i>Panicum trichoides</i> Sw.
	<i>Cyanthillium cinereum</i> (L.) H. Rob.		<i>Paspalum conjugatum</i> P.J. Bergius
	<i>Cyathula achyranthoides</i> (Kunth) Moq.		<i>Paspalum paniculatum</i> L.
	<i>Cyperus elegans</i> L.		<i>Peperomia pellucida</i> (L.) HBK
	<i>Cyperus luzulae</i> (L.) Rottb. ex Retz.		<i>Pitva lappulacea</i> (L.) Pers.
	<i>Cyperus odoratus</i> L.		<i>Scoparia dulcis</i> L.
	<i>Cyperus vires</i> Michaux.		<i>Sida rhombifolia</i> L.
	<i>Digitaria ciliaris</i> (Retz.) Koeler		<i>Spermaoce alata</i> Aubl
	<i>Drymaria cordata</i> (L.) Willd. ex Schult.		<i>Sphagneticola triobata</i> (L.) Pruski
	<i>Echinochloa colona</i> (L.) Link.		<i>Stachytarpheta jamaicensis</i> (L.) Vahl
	<i>Eclipta prostrata</i> (L.) L.		<i>Synedrella nodiflora</i> (L.) Gaertn.
	<i>Elesine indica</i> (L.) Gaertn.		<i>Tripogandra purpurascens</i> (Schauer) Handl. & S.
	<i>Elytheranthera ruderalis</i> (Svartz) Sch.-Bip.		LÍMITE CANTONAL
	<i>Emilia fosbergii</i> Nicolson	<b>CUS PROVINCIAL</b>	
	<i>Emilia sonchifolia</i> (L.) DC.		ARROZ
	<i>Euphorbia hirta</i> L.		BAJIANO
	<i>Euphorbia nutans</i> Lag.		CACAO
			CAFE

COORDINACIÓN GENERAL DE LABORATORIOS

Fuente: INEC - MAGAP - AGROCALIDAD  
Datum horizontal: WGS 84 - Proyección UTM zona 17s  
Elaborado por: Diego Portalanza

# DISTRIBUCIÓN DE MALEZAS EN LA PROVINCIA DE ESMERALDAS



**AGROCALIDAD**  
AGENCIA ECUATORIANA  
DE ASEGURAMIENTO  
DE LA CALIDAD DEL AGRO



Ministerio  
de Agricultura, Ganadería,  
Acuicultura y Pesca

## LEYENDA

- Amaranthus hybridus* L.
- Cyperus rotundus*
- Erigeron bonariensis* L.
- Euphorbia hirta*
- Cyathula achyranthoides* (Kunth) Moq.
- Eleusine indica* (L.) Gaertn.
- Lindernia crustacea* (L.) F. Muell
- Momordica charantia*
- Panicum polygonatum* Schrad
- Sida rhombifolia* L.
- Sphagneticola trilobata* (L.) Pruski
- Synedrella nodiflora* (L.) Gaertn.
- Cyanthillium cinereum* (L.) H. Rob
- LÍMITE CANTONAL

## CUS PROVINCIAL

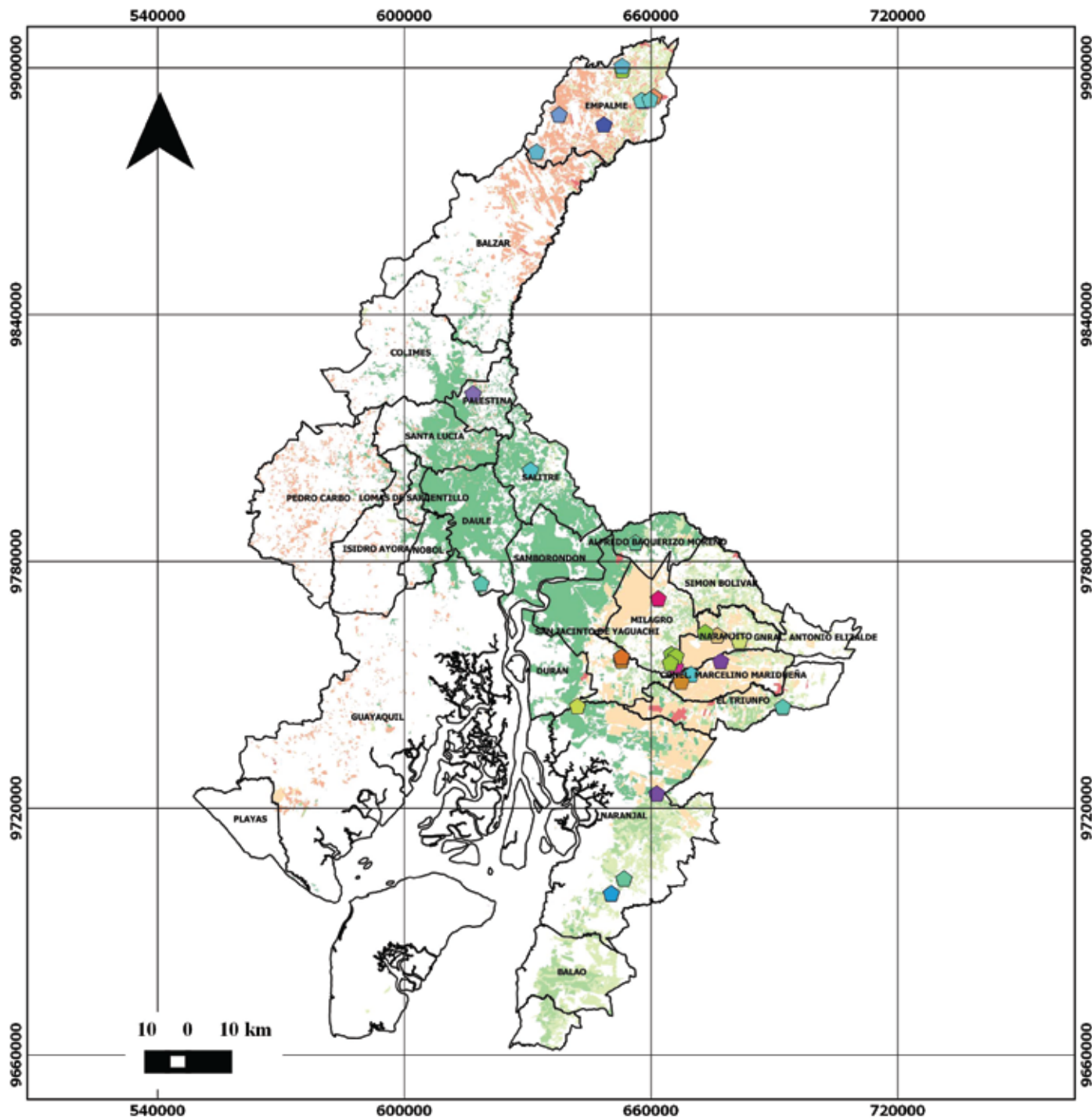
- BANANO
- CACAO
- CAFE
- MAIZ DURO
- PALMA AFRICANA

COORDINACIÓN GENERAL DE LABORATORIOS

Fuente: INEC - MAGAP - AGROCALIDAD  
Datum horizontal: WGS 84 - Proyección UTM zona 17s  
Elaborado por: Diego Portalanza



# DISTRIBUCIÓN DE MALEZAS EN LA PROVINCIA GUAYAS



**AGROCALIDAD**  
AGENCIA ECUATORIANA  
DE ASEGURAMIENTO  
DE LA CALIDAD DEL AGRO



Ministerio  
de Agricultura, Ganadería,  
Acuicultura y Pesca

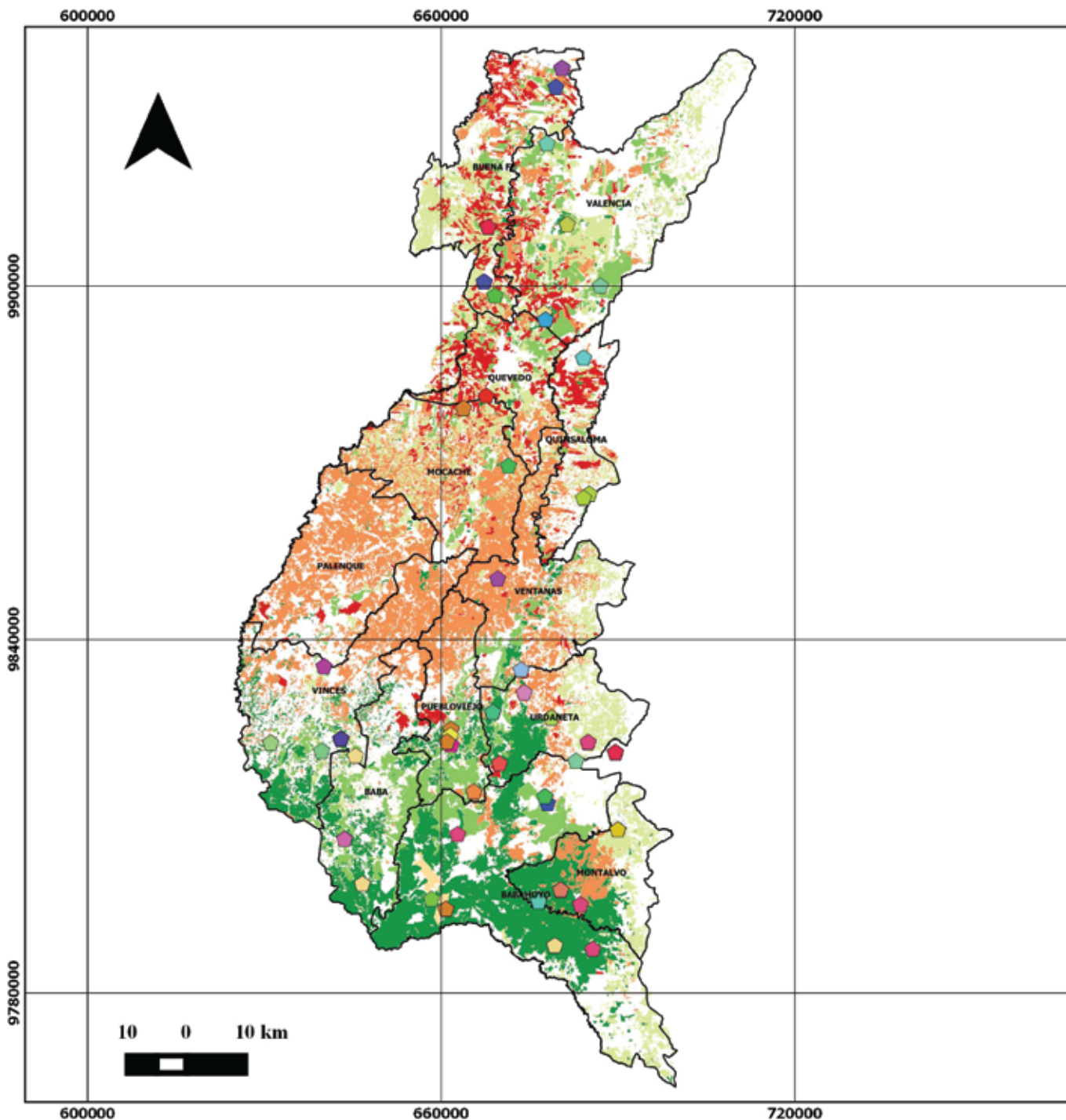
## LEYENDA

- |  |  |  |   |
|--|--|--|---|
|  | <i>Acalypha aristata</i> Kunth                   |  | <i>Hyptis capitata</i> Jacq.                              |
|  | <i>Acalypha setosa</i> A. Rich.                  |  | <i>Leptochloa scabra</i> Nees                             |
|  | <i>Adenostemma viscosum</i> J.R. Forst&G.Forst.  |  | <i>Ludwigia erecta</i> (L.) H. Hara                       |
|  | <i>Ageratum conyzoides</i> L.                    |  | <i>Ludwigia octovalvis</i> (Jacq.) Raven                  |
|  | <i>Amaranthus hybridus</i> L.                    |  | <i>Malachra fasciata</i> Jacq.                            |
|  | <i>Bidens pilosa</i> L.                          |  | <i>Microrhiza debilis</i> Sw.                             |
|  | <i>Cerchus echinatus</i> L.                      |  | <i>Momordica charantia</i> L.                             |
|  | <i>Chaptalia nutans</i> L. Pol.                  |  | <i>Oplismenus bummanni</i> (Retz.) P. Beauv.              |
|  | <i>Chloris barbata</i> Sw.                       |  | <i>Panicum polygonatum</i> Schrad.                        |
|  | <i>Commelina erecta</i> L.                       |  | <i>Panicum trichoides</i> Sw.                             |
|  | <i>Cuphea carthagenensis</i> (Jacq.) J.F. Macbr. |  | <i>Paspalum conjugatum</i> P.J. Bergius                   |
|  | <i>Cuphea racemosa</i> (L.) Spreng.              |  | <i>Paspalum paniculatum</i> L.                            |
|  | <i>Cynthillium cinereum</i> (L.) H. Rob.         |  | <i>Peperomia pellucida</i> (L.) HBK.                      |
|  | <i>Cyperus laxus</i> Lam.                        |  | <i>Pilea microphylla</i> (L.) Liebm.                      |
|  | <i>Cyperus ikzulae</i> (L.) Rottb. ex Retz.      |  | <i>Piper petatum</i> L.                                   |
|  | <i>Cyperus odoratus</i> L.                       |  | <i>Priva leptaloea</i> (L.) Pers.                         |
|  | <i>Cyperus vires</i> Michaux.                    |  | <i>Rhynchospora radicans</i> (Schltd. & Cham.) H. Pfeiff. |
|  | <i>Desmodium avillare</i> (Sw.) DC.              |  | <i>Sida melaleuca</i> Richb. ex Schlttd. & Cham.          |
|  | <i>Desmodium incarnum</i> DC.                    |  | <i>Sida collina</i> Schltd.                               |
|  | <i>Digitaria oilaris</i> (Retz.) Koeler.         |  | <i>Sida rhombifolia</i> L.                                |
|  | <i>Digitaria sanguinalis</i> (L.) Scop.          |  | <i>Spermeocoe alata</i> Aubl.                             |
|  | <i>Drymaria cordata</i> (L.) Willd. ex Schult.   |  | <i>Sphagnetiocola trilobata</i> (L.) Pruski               |
|  | <i>Drymaria malachioides</i> Briq.               |  | <i>Stachytarpheta jamaicensis</i> (L.) Vahl               |
|  | <i>Echinochloa colona</i> (L.) Link.             |  | <i>Synedrella nodiflora</i> (L.) Gaertn.                  |
|  | <i>Ediplota prostrata</i> (L.) L.                |  | <i>Triopandra amplexans</i> Handlso.                      |
|  | <i>Eleusine indica</i> (L.) Gaertn.              |  | LÍMITE CANTONAL   |
|  | <i>Emilia sonchifolia</i> (L.) DC.               |  | ARROZ   |
|  | <i>Erigeron bonariensis</i> L.                   |  | BANANO  |
|  | <i>Euphorbia hirta</i> L.                        |  | CACAO   |
|  | <i>Euphorbia nutans</i> Lag.                     |  | CAFE  |
|  | <i>Fimbristylis dichotoma</i> (L.) Vahl          |  | CAÑA DE AZUCAR INDUSTRIAL                                 |
|  | <i>Fimbristylis littoralis</i> Gaudich.          |  | MAIZ DURO   |
|  | <i>Geophila macropoda</i> (Ruiz et Pav.) DC.     |  | PALMA AFRICANA  |
|  | <i>Hippobroma longiflora</i> (L.) G. Don         |  |   |

COORDINACIÓN GENERAL DE LABORATORIOS

Fuente: INEC - MAGAP - AGROCALIDAD  
Datum horizontal: WGS 84 - Proyección UTM zona 17s  
Elaborado por: Diego Portalanza

# DISTRIBUCIÓN DE MALEZAS EN LA PROVINCIA DE LOS RÍOS



**AGROCALIDAD**  
AGENCIA ECUATORIANA  
DE ASEGURAMIENTO  
DE LA CALIDAD DEL AGRO



Ministerio  
de Agricultura, Ganadería,  
Acuicultura y Pesca

## LEYENDA

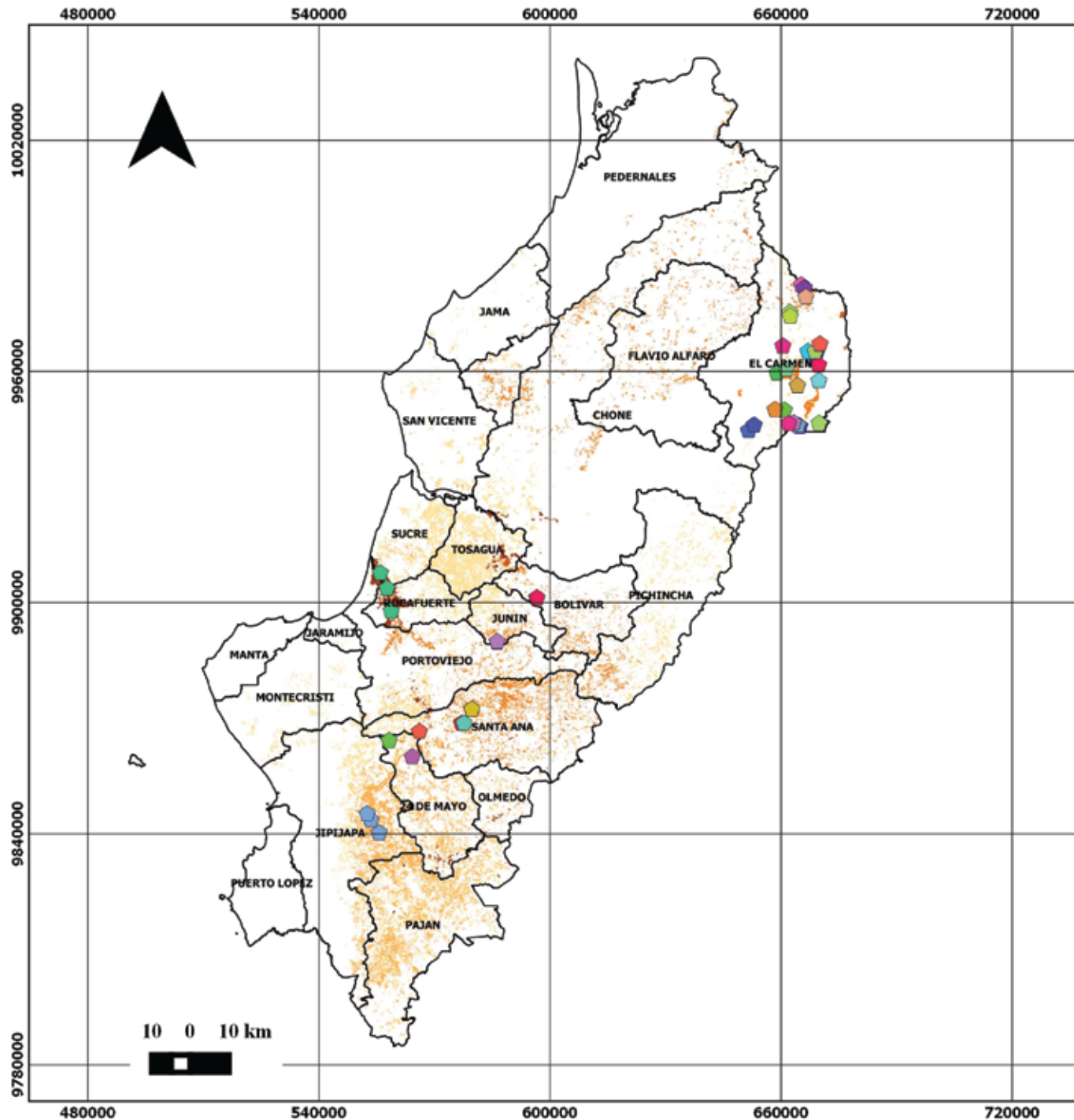
	<i>Acalypha aristata</i> Kunth		<i>Leptochloa scabra</i> Nees
	<i>Acalypha setosa</i> A. Rich.		<i>Lindernia crustacea</i> (L.) EMuell
	<i>Adenostemma viscosum</i> J.R. Forst&G.Forst.		<i>Ludwigia erecta</i> (L.) H. Hara
	<i>Ageratum conyzoides</i> L.		<i>Ludwigia octovalvis</i> (Jacq.) Raven
	<i>Amaranthus hybridus</i> L.		<i>Malachra fasciata</i> Jacq
	<i>Asystasia gangetica</i> (L.) T. Anderson		<i>Nicotiana debilis</i> Sw.
	<i>Browallia americana</i> L.		<i>Nomordica charantia</i> L.
	<i>Caperonia palustris</i> (L.) A. St-Hil.		<i>Ocimum campechanum</i> Mill.
	<i>Centrosema pubescens</i> Benth.		<i>Oplismenus bumanii</i> (Retz.) P. Beauv.
	<i>Chaptalia nutans</i> L. Pol.		<i>Panicum polygonatum</i> Schrad
	<i>Chloris barbata</i> Sw.		<i>Panicum trichoides</i> Sw.
	<i>Commelina diffusa</i> Barn. f.		<i>Paspalum conjugatum</i> R.J. Bergius
	<i>Cuphea carthagenensis</i> (Jacq.) J.F. Macbr.		<i>Paspalum paniculatum</i> L.
	<i>Cuphea racemosa</i> (L.) Spreng.		<i>Peperomia pallucida</i> (L.) HBK
	<i>Cyathula achyranthoides</i> (Kunth) Hoq.		<i>Pilea microphylla</i> (L.) Liebm
	<i>Cyperus laxus</i> Lam		<i>Priva lappulacea</i> (L.) Pers.
	<i>Cyperus odoratus</i> L.		<i>Scoparia dulcis</i> L.
	<i>Desmodium incanum</i> DC		<i>Sida rhombifolia</i> L.
	<i>Digitaria ciliaris</i> (Retz.) Koeler		<i>Sorghum arundinaceum</i> (Desv.) Stapf
	<i>Digitaria sanguinalis</i> (L.) Scop.		<i>Spermacoce alata</i> Aubl.
	<i>Drymaria cordata</i> (L.) Willd. ex Schult.		<i>Sphagnetocola trilobata</i> (L.) Pruski
	<i>Echinochloa colona</i> (L.) Link.		<i>Stachytarpheta jamaicensis</i> (L.) Vahl
	<i>Eclipta prostrata</i> (L.) L.		<i>Stellaria media</i> (L.) Vill
	<i>Eleusine indica</i> (L.) Gaertn.		<i>Synedrella nodiflora</i> (L.) Gaertn
	<i>Eleutheranthera ruderalis</i> (Swartz) Sch.-Eip.		<i>Triopogandra serrulata</i> (Vahl) Handlso
	<i>Emilia fosbergii</i> Nicolson		<i>Vernonia cinerea</i> (L.) Less
	<i>Emilia sonchifolia</i> (L.) DC.		LÍMITE CANTONAL
	<i>Eriogon bonariensis</i> L.		<b>CUS PROVINCIAL</b>
	<i>Euphorbia hirta</i> L.		ARROZ
	<i>Euphorbia nutans</i> Lag.		BANANO
	<i>Fimbristylis littoralis</i> Gaudich		CACAO
	<i>Geophila macropoda</i> (Rauz et Pav.) DC		CAÑA DE AZÚCAR INDUSTRIAL
	<i>Heliotropium angiospermum</i> Murray		HALCÍA DURO
	<i>Hypis capitata</i> Jacq.		PALMA AFRICANA
	<i>Kyllinga odorata</i> Vahl.		

COORDINACIÓN GENERAL DE LABORATORIOS

Fuente: INEC - MAGAP - AGROCALIDAD  
Datum horizontal: WGS 84 - Proyección UTM zona 17s  
Elaborado por: Diego Portalanza



# DISTRIBUCIÓN DE MALEZAS EN LA PROVINCIA DE MANABÍ



**AGROCALIDAD**  
AGENCIA ECUATORIANA  
DE ASEGURAMIENTO  
DE LA CALIDAD DEL AGRO



Ministerio  
de Agricultura, Ganadería,  
Acuicultura y Pesca

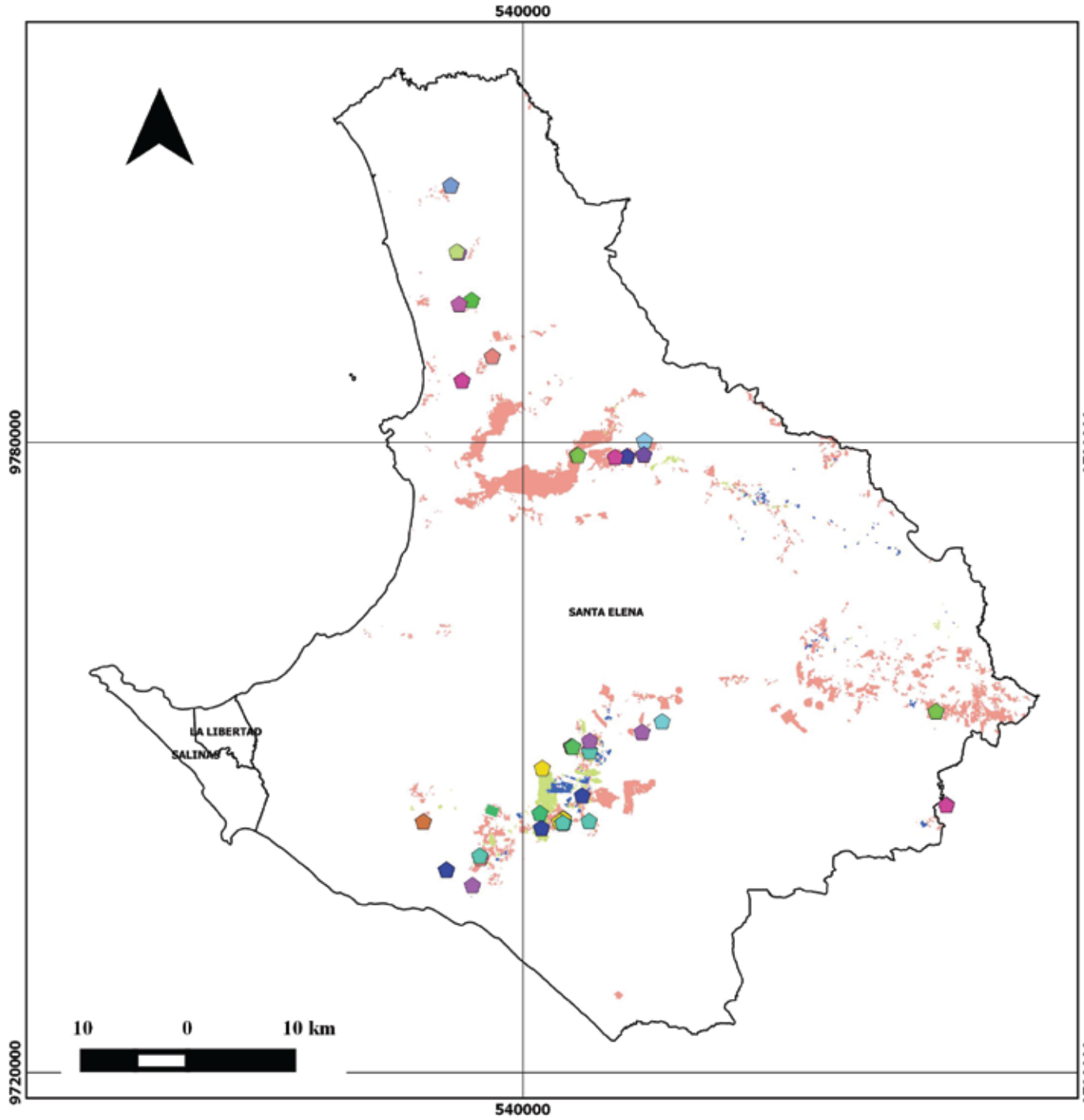
## LEYENDA

- |  |  |  |  |
|--|--|--|--|
|  | <i>Acalypha aristata</i> Kunth                   |  | <i>Momordica charantia</i> L.                                    |
|  | <i>Ageratum conyzoides</i> L.                    |  | <i>Panicum trichoides</i> Sw.                                    |
|  | <i>Asystasia gangetica</i> (L.) T. Anderson      |  | <i>Paspalum conjugatum</i> P.J. Bergius                          |
|  | <i>Bidens pilosa</i> L.                          |  | <i>Paspalum paniculatum</i> L.                                   |
|  | <i>Brevialia americana</i> L.                    |  | <i>Piper marginatum</i> Jacq.                                    |
|  | <i>Chloris barbata</i> Sw.                       |  | <i>Priva lappulacea</i> (L.) Pers.                               |
|  | <i>Conyza bonariensis</i> (L.) Cronquist         |  | <i>Pseudelephantopus spicatus</i> (B. Juss. ex Aubl.) C.F. Baker |
|  | <i>Cuphea carthagenensis</i> (Jacq.) J.F. Macbr. |  | <i>Scoparia dulcis</i> L.  |
|  | <i>Cuphea racemosa</i> (L.) Spreng.              |  | <i>Sorghum arundinaceum</i> (Desv.) Stapf                        |
|  | <i>Cyanthillium cinereum</i> (L.) H. Rob.        |  | <i>Spermacoce alata</i> Aubl.                                    |
|  | <i>Cyperus laxus</i> Lam.                        |  | <i>Sphagnetocola trilobata</i> (L.) Pruski                       |
|  | <i>Eleusine indica</i> (L.) Gaertn.              |  | LÍMITE CANTONAL  |
|  | <i>Emilia sonchifolia</i> (L.) DC.               |  | <b>CUS PROVINCIAL</b>  |
|  | <i>Euphorbia hirta</i> L.                        |  | ARROZ  |
|  | <i>Hypsis capitata</i> Jacq.                     |  | BANANO   |
|  | <i>Kyllinga odorata</i> Vahl.                    |  | CACAO  |
|  | <i>Leptochloa scabra</i> Nees                    |  | CAFE   |
|  | <i>Ludwigia erecta</i> (L.) H. Hara              |  | MAIZ DURO  |
|  | <i>Microtea debilis</i> Sw.                      |  | PALMA AFRICAÑA   |

COORDINACIÓN GENERAL DE LABORATORIOS

Fuente: INEC - MAGAP - AGROCALIDAD  
Datum horizontal: WGS 84 - Proyección UTM zona 17s  
Elaborado por: Diego Portalanza

# DISTRIBUCIÓN DE MALEZAS EN LA PROVINCIA DE SANTA ELENA



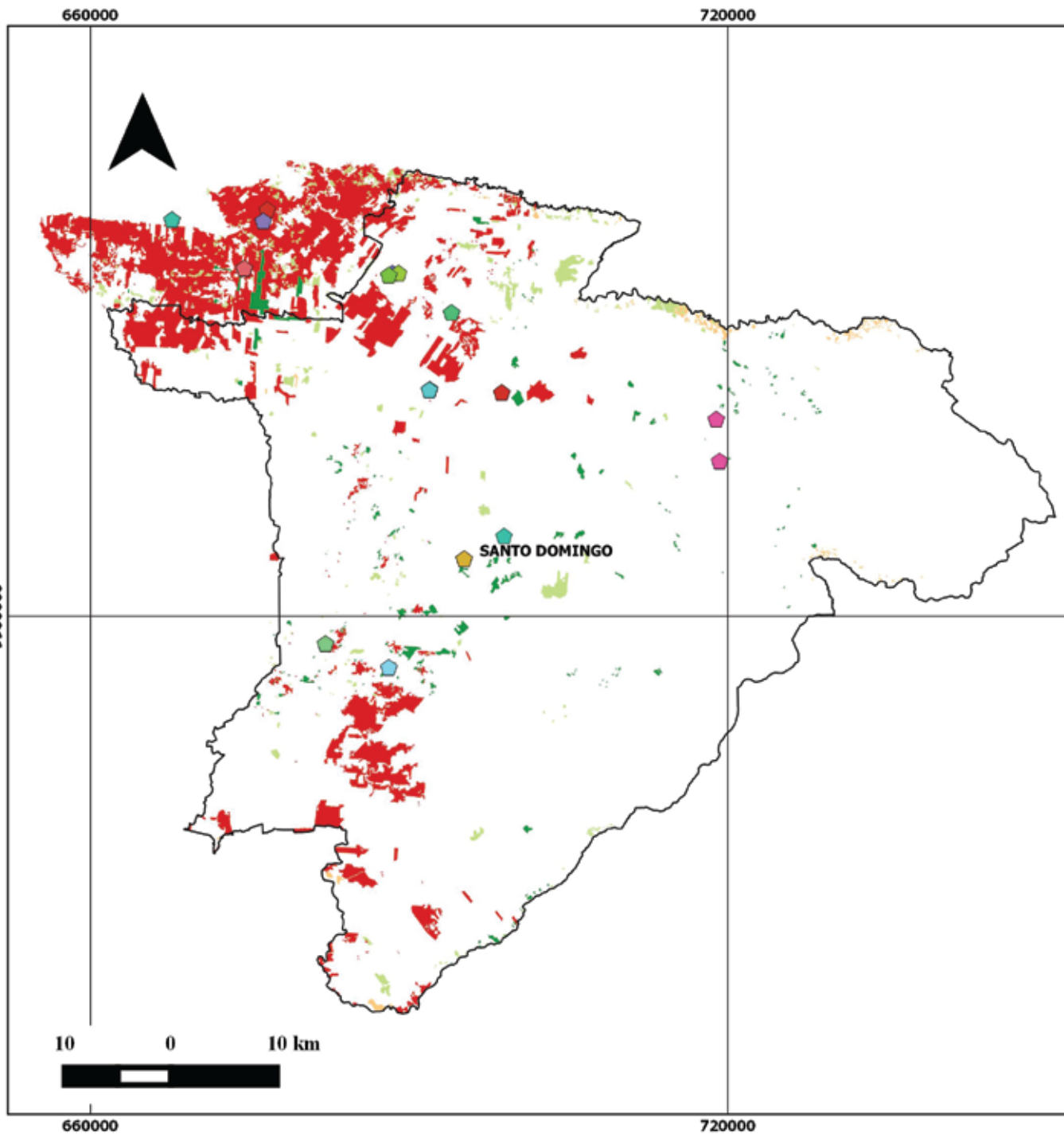
LEYENDA	
	Amaranthus hybridus L.
	Asystasia gangetica (L.) T. Anderson
	Bidens pilosa L.
	Chloris barbata Sw.
	Commelina erecta L.
	Cuphea carthagenensis (Jacq.) J.F. Macbr.
	Cyanthillium cinereum (L.) H. Rob.
	Cyperus odoratus L.
	Eleusine indica (L.) Gaertn.
	Euphorbia hirta L.
	Euphorbia nutans Lag.
	Heliotropium angiospermum Murray
	Ludwigia erecta (L.) H. Hara
	Ludwigia octovalvis (Jacq.) Raven
	Momordica charantia L.
	Priva lappulacea (L.) Pers.
	Scoparia dulcis L.
	Sida collina Schitdl.
	Sida rhombifolia L.
	Stachytarpheta jamaicensis (L.) Vahl
	LÍMITE CANTONAL
	CUS PROVINCIAL
	BANANO
	CACAO
	CAFE
	MAIZ DURO
	PALMA AFRICANA

COORDINACIÓN GENERAL DE LABORATORIOS

Fuente: INEC - MAGAP - AGROCALIDAD  
 Datum horizontal: WGS 84 - Proyección UTM zona 17s  
 Elaborado por: Diego Portalanza



# DISTRIBUCIÓN DE MALEZAS EN LA PROVINCIA DE SANTO DOMINGO



## LEYENDA

	<i>Acalypha aristata</i> Kunth		<i>Hyptis capitata</i> Jacq.
	<i>Ageratum conyzoides</i> L.		<i>Lindernia crustacea</i> (L.) F.Muell
	<i>Asystasia gangetica</i> (L.) T. Anderson		<i>Ludwigia erecta</i> (L.) H. Hara
	<i>Bidens pilosa</i> L.		<i>Panicum pilosum</i> Sw
	<i>Browallia americana</i> L.		<i>Panicum polygonatum</i> Schrad
	<i>Chaptalia nutans</i> L. Pol.		<i>Panicum trichoides</i> Sw.
	<i>Cuphea carthagenensis</i> (Jacq.) J.F. Macbr.		<i>Paspalum conjugatum</i> P.J. Bergius
	<i>Cuphea racemosa</i> (L.) Spreng.		<i>Paspalum paniculatum</i> L.
	<i>Cyathula achyranthoides</i> (Kunth) Moq.		<i>Pseudechinolaena polystachya</i> (Kunth) Stapf
	<i>Cyperus laxus</i> Lam		<i>Sida collina</i> Schldtl.
	<i>Digitaria ciliaris</i> (Retz.) Koeler		<i>Sida rhombifolia</i> L.
	<i>Digitaria sanguinalis</i> (L.) Scop.		<i>Spermacoce alata</i> Aubl
	<i>Drymaria cordata</i> (L.) Willd. ex Schult.		<i>Sphagneticola trilobata</i> (L.) Pruski
	<i>Drymaria malachioides</i> Briq.		<i>Stachytarpheta jamaicensis</i> (L.) Vahl
	<i>Eleusine indica</i> (L.) Gaertn.		<i>Tripogandra purpurascens</i> (Schauer) Handlso
	<i>Emilia fosbergii</i> Nicolson		<i>Tripogandra serrulata</i> (Vahl) Handlso
	<i>Erigeron bonariensis</i> L.		<i>Vernonia cinerea</i> (L.) Less
	<i>Euphorbia hirta</i> L.		<i>Youngia japonica</i> (L.) DC.
	<i>Euphorbia nutans</i> Lag.		LÍMITE CANTONAL
	<i>Fimbristylis dichotoma</i> (L.) Vahl		<b>CUS PROVINCIAL</b>
	<i>Geophila macropoda</i> (Ruiz et Pav.) DC		BANANO
	<i>Hippobroma longiflora</i> (L.) G. Don		CACAO
	<i>Homolepis aturensis</i> (Kunth) Chase		MAÍZ DURO
			PALMA AFRICANA

COORDINACIÓN GENERAL DE LABORATORIOS

Fuente: INEC - MAGAP - AGROCALIDAD  
 Datum horizontal: WGS 84 - Proyección UTM zona 17s  
 Elaborado por: Diego Portalanza